

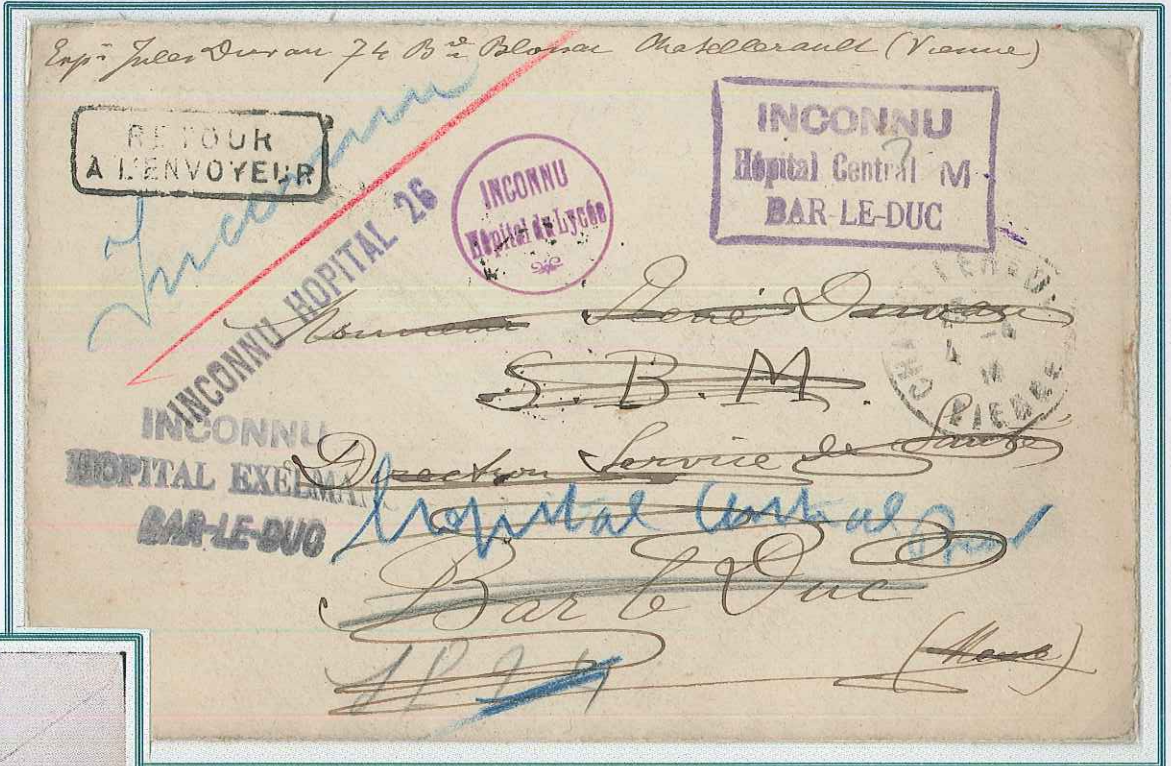
Leben mit der großen Unbekannten



Inhaltsverzeichnis

- Leben mit der großen Unbekannten
- Ich finde mich nicht mehr zurecht!
- Ich schäme mich!
- Ich habe Angst und bin verzweifelt!
- Ich bin traurig!
- Ich bin auch aggressiv!
- Mein Herz ist nicht dement!
- Auch meine Familie ist betroffen
- Sie erreichen mich nicht mehr
- Sie sind gestresst und brauchen Urlaub
- Jetzt brauchen wir Hilfe
- Es geht nicht mehr zu Hause!

Niemand, der es nicht selbst erlebt, kann sich vorstellen, was es bedeutet mit der Erkrankung Demenz zu leben. Sie ist wie eine große **Unbekannte**.



Portobefreiter Brief (1916) von Châtelleraut (Vienne) nach Bar-le-Duc, an eine Person in einer Abteilung des Roten Kreuzes (S.B.M. Secours Blessé Militaire), welche jedoch in sieben Hospitälern (inkl. Hilfhospitälern) der Stadt unbekannt war, und der Brief daher wieder an den Absender zurückgesendet wurde.



Muster.



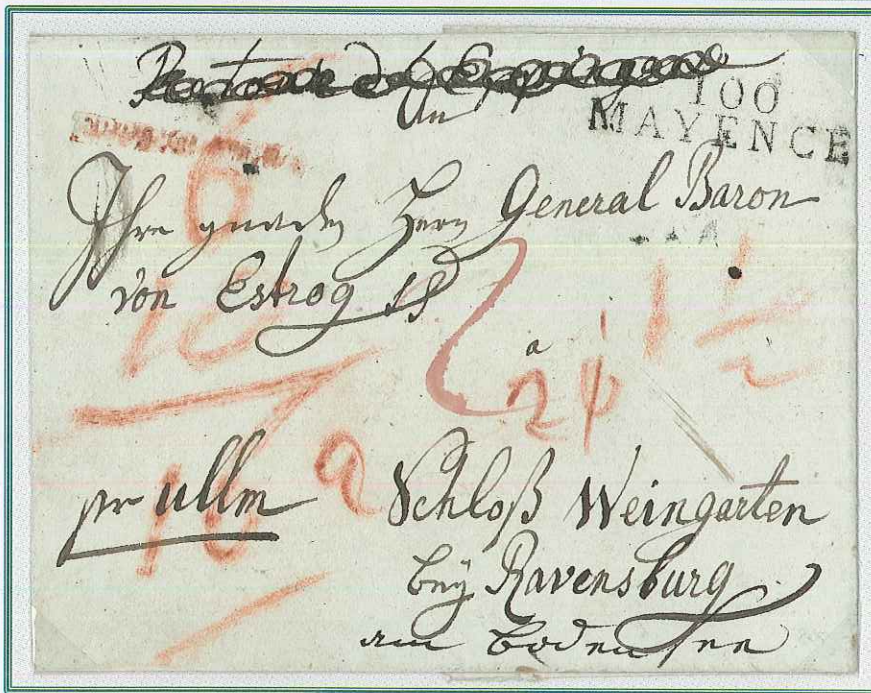
Jeder Tag ist, wie die Geschichten in einer **Tageszeitung: Neuland**. Erfahrungen müssen neu gemacht werden. Auch **sich selber** lernt man neu kennen.

Ich finde mich nicht mehr zurecht!



Im Alltag wird offensichtlich, dass man altbekannte Orte (auch seine **Heimat und Geburtshaus**) nicht mehr findet, und wie ein **Irriläufer** von einem Ort zum anderen wandert.

Brief aus dem französisch besetzten Mainz (Stempel: 100 Mayence) an General **Baron von Estrog** nach Weingarten bei Ravensburg (1809). Er wurde zuerst fälschlicherweise nach Weingarten im Kraichgau geschickt, wo der rote Negativstempel **EPPINGEN** als Eingangsstempel aufgebracht wurde. Der dortige Beamte hat anstelle den Brief zurückzuschicken, handschriftlich „am Bodensee“ zur Spezifizierung der Adresse hinzugefügt, und ihn „per Ulm“ weitergeleitet. Der Inhalt des Briefes ist eine Zahlungsanweisung des „Hauptbuchhalters“ der Auszahlungsstelle der „Grande Armée“ (= napoleonische Armee) über 12.000 Francs.



Vierblock mit Verzahnungsfehler.



Auch verliert man die Fähigkeit, seine alltäglichen Aufgaben zu erfüllen. Angefangen von der Unfähigkeit seinen **Beruf** auszuüben, bis zur Unfähigkeit alltägliche Verrichtungen wie **Waschen, einfache altbekannte Gerichte zuzubereiten** und die eigene **Körperpflege** durchzuführen. Dies führt zu den unterschiedlichsten Gefühlen.....



Werbeaufdruck auf Briefmarkenrückseite, Marke mit starker Verzahnung.

Ich schäme mich!

Diese zunehmende Unfähigkeit sich im normalen Alltag zurechtzufinden, führt dazu, dass man sich ob seiner Unzulänglichkeiten **schämt** und Angst vor dem **Gerede** hat. Die Anzeichen der Krankheit werden daher oft sowohl vom Betroffenen als auch von den Angehörigen **versteckt**.



Brief (1943) aus Heiligenbeil (heute Mamonowo / Kaliningrad / Russland), der einer chemischen Behandlung (auch chemische Zensur) zur Sichtbarmachung evtl. versteckter Geheimbotschaften mittels „unsichtbarer“ Tinte unterzogen wurde (links Rückseite: dunkler Stempel der Zensurstelle Frankfurt am Main (Buchstabe e) auf Verschlussstreifen; kleiner Zahlenstempel: Stempel des Chefs der Zensurstelle, erkenntlich an der roten Stempelfarbe).



Über die Krankheit legt sich das große **Schweigen**. Man teilt sein Schicksal nur noch **Vertrauten** mit, ansonsten **verstummt** man.

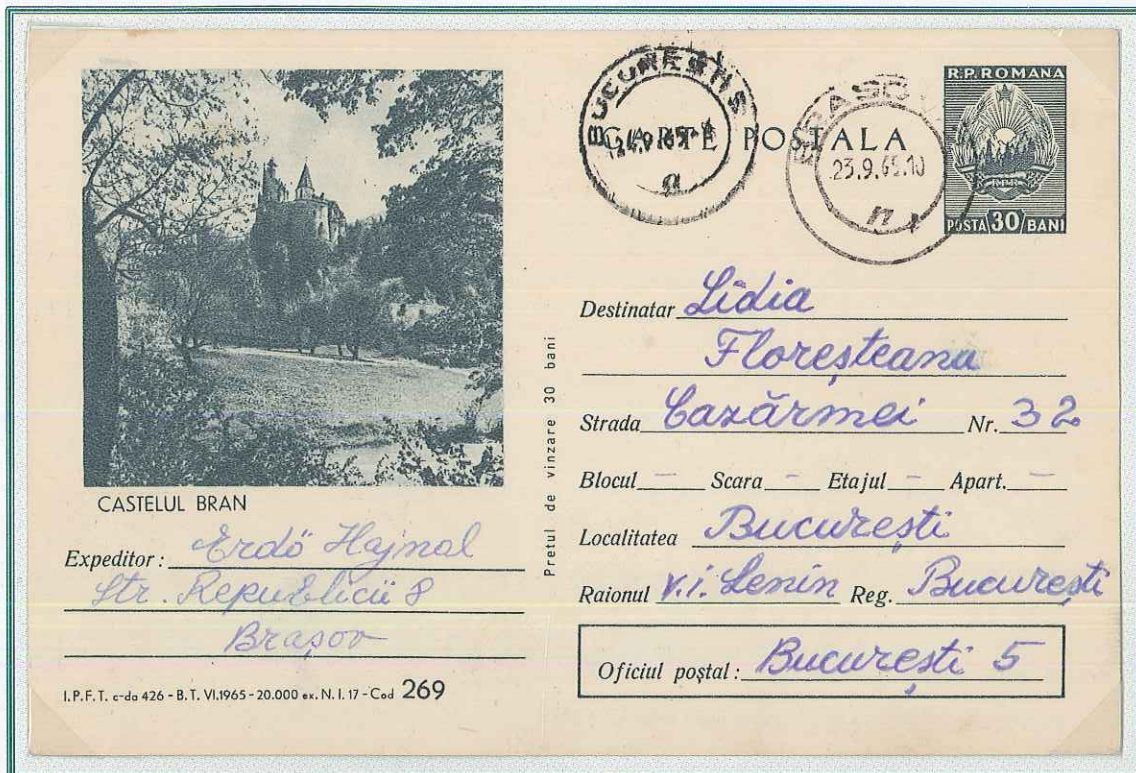


Dienstmarke der DDR.



Stummer Stempel als Nachentwertung.

Ich habe Angst und bin verzweifelt!



Wie früher die Geschichten von **Dracula** und **Monstern** führt die Konfrontation mit der Krankheit



Rumänische Ganzsache mit Abbildung der Burg des Grafen Dracula.

..... zu vielen Momenten der **Verzweiflung** und löst große **Angst** aus.

Vorführstempel



Leider hilft die Strategie des **Angsthasen** – immer wieder weglaufen - in dieser Situation gar nicht. Am ehesten noch Gespräche mit einem **Psychologen** oder **Psychiater** und auch mit anonymen **professionellen Stellen**.

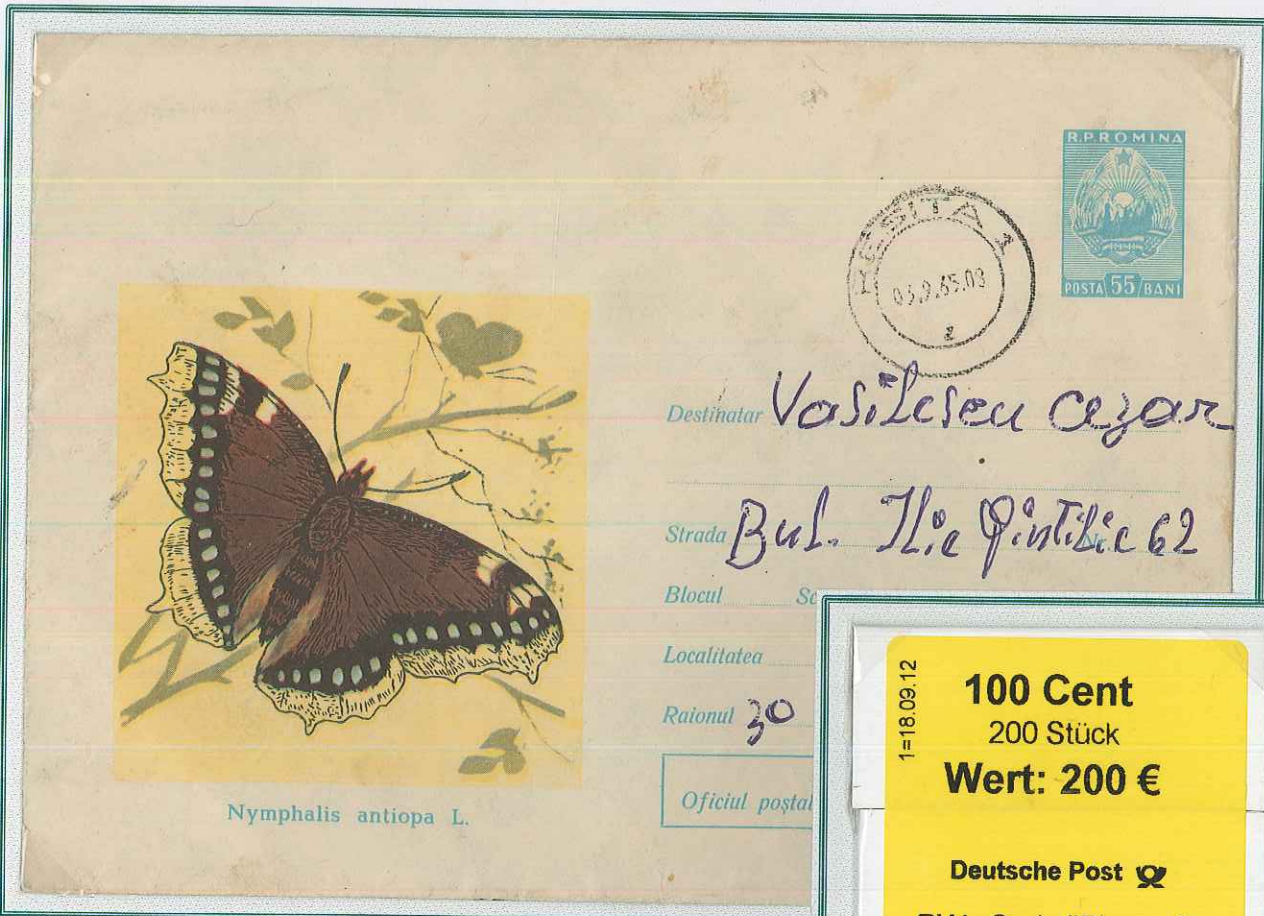


Ich bin traurig!

Traurigkeit wird zu einem dominanten Gefühl während der Erkrankung.



Farbprobe.



Rumänische Ganzsache mit Abbildung eines Trauermantels.
Man ist wie mit einem **Mantel der Trauer** umhüllt, und die Traurigkeit über den Verlust des eigenen Geistes fühlt sich auf jeden Fall schlimmer an, als die über den Verlust einer entfernten **Person des öffentlichen Lebens**. Daher fließen oft **Tränen**.



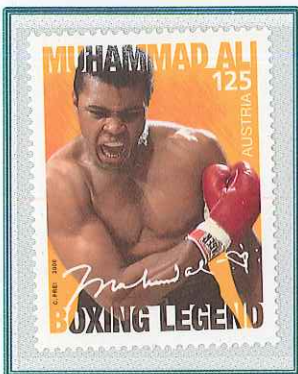
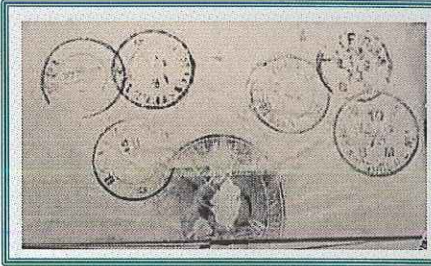
Briefmarken mit Trauerrand anlässlich des Todes von Reichskanzler Hindenburg mit Perfin des Polizeipräsidenten Berlin; die wertmäßig niedrigen Marken zeigen die Lochung 1-POL-12 (1933-1941), die 25 Reichspfennig-Marke POL-Lochung Typ 1-POL-11 (1926-1933).

8er Streifen der Rollenmarke „Tränendes Herz“ (2006); mit 2 mittels Tintenstrahlern aufgedruckten Zählnummern (195 und 200), mit Originalrollenverschluss und Originalverpackungskarton.

Ich bin auch aggressiv!

Alle diese Empfindungen – und das typische Herumirren - können dazu führen, dass man sich als **Opferlamm** fühlt und alles nur noch **negativ** sieht, was letztendlich

Irrläuferbrief 1873 von Campagnano nach Nepi, dannach nach Capranica und Ronciglione. Der Brief war portobefreit, da von kirchlichem Würdenträger - gekennzeichnet durch Stempel.



... oft in Aggressionen endet. Man fühlt sich **eingesperrt** mit seinen Gefühlen. Man könnte andere „**töten**“, um sich **schlagen**, Dinge oder die ganze Welt **zerstören**.



Farbvariationen.



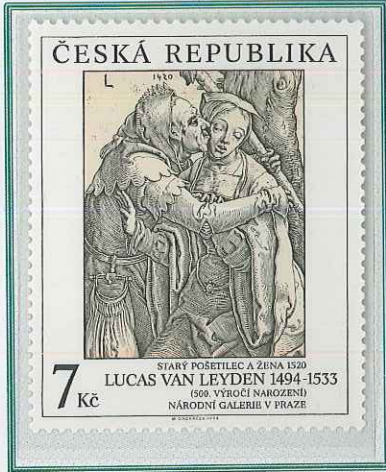
Jetzt könnte man **Hilfe von aussen** brauchen, um mit diesen Aggressionen umzugehen. Demente müssen evtl. sogar selbst vor der **Gegenaggression** der anderen geschützt werden, wie auch **Kinder** vor Gewalt geschützt werden müssen.

Mein Herz ist nicht dement!

Dies alles zeigt, dass die **Gefühlswelt** von Demenzkranken sehr wohl noch intakt ist.



Block Russland 2002: Menschliche Augen als Spiegel der Gefühle.



Auch **Begierden** und vor allem **Wünsche** bleiben. Auch das **Herz** einer an Demenz erkrankten Person wird nicht dement, und kann daher auch nicht **betrogen** werden.



Vorphilabrief (1770) von Modena nach Reggio mit rotem Herzstempel.

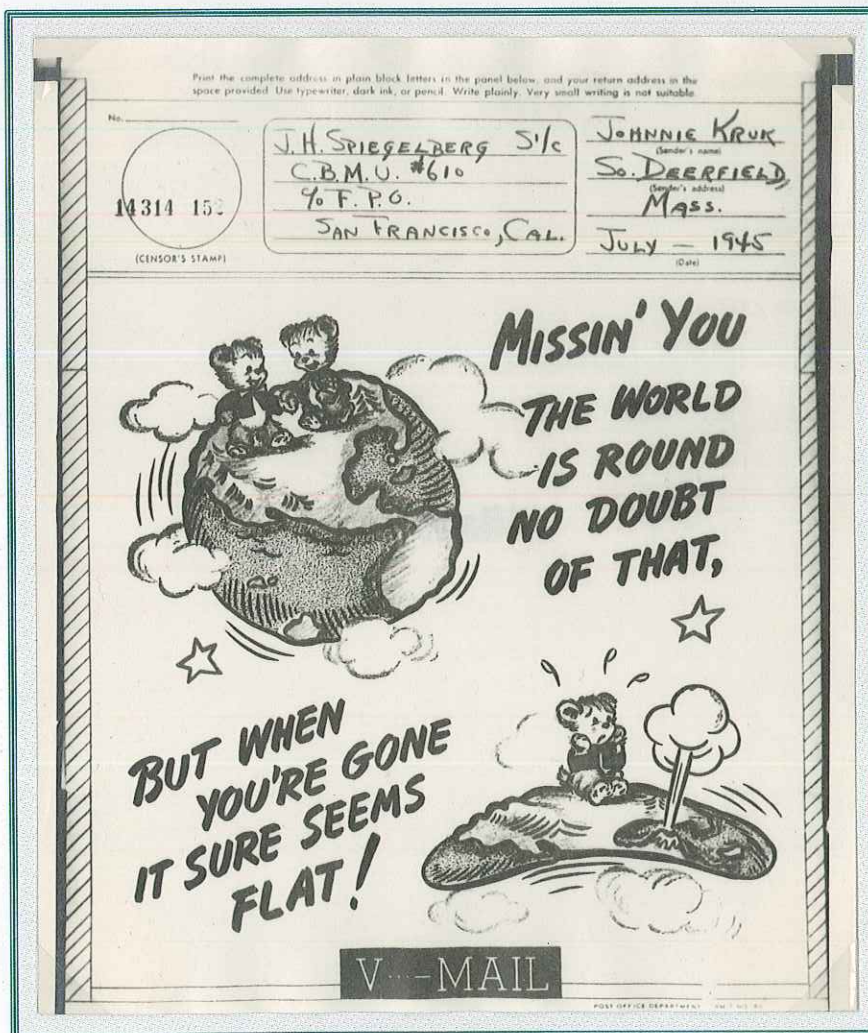


Auch meine Familie ist betroffen

Spätestens jetzt ist die ganze Familie betroffen. Der Zusammenhalt wird auf eine harte Probe gestellt, denn nun gerät auch die Familie in die Mühle bzw. zwischen die Mühlräder der Demenz.



Mühlradstempel (290: Lohr) auf bayrischer Briefmarke (1862; mit Seidenfaden geschnitten).



Postmeistertrennung von Coswig (D I). Es wurden Trennungen in Linienzählung in drei verschiedenen Größen produziert: L 10, L 11 und L 11 1/2. Im Michelkatalog werden diese Postmeistertrennungen mit den Identifizierungsbuchstaben "D I", "D II" und "D III" bezeichnet.

V-mail 1945: Das V-Mail-System (für Victory-Mail) war ein Luftpostdienst der amerikanischen und britischen Streitkräfte während des Zweiten Weltkrieges. Nachrichten aus Übersee wurden auf Mikrofilm verkleinert, transportiert und anschließend, nahe dem Empfänger, vom Mikrofilm ausgehend auf 1/4 der Originalgröße vergrößert und mittels Post zugestellt.

Man wünscht sich zwar in der Familie gesund alt zu werden, aber durch die Demenz fühlt sich die Familie jetzt schon von dem Erkrankten getrennt und vermisst ihn schon zu Lebzeiten.

Sie erreichen mich nicht mehr!



Die Distanz zu dem verschwindenden Verstand wird für Aussenstehende immer größer.

Briefpost-Rückantwortschein (1881) als Bestätigung des Erhalts einer eingeschriebenen Sendung.

Trotz mehrfacher Absicherung, dass auch eine sinnvolle Rückantwort gegeben wird, bleibt diese immer öfter aus.

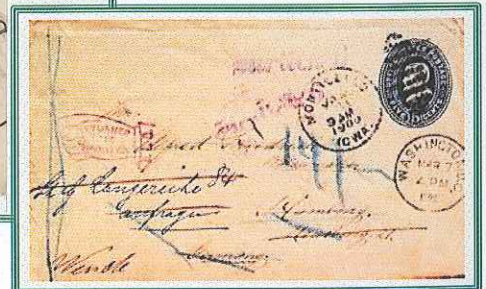
Internationaler Antwortschein, der nicht genutzt wurde.



Eingeschrieben!



Wenn der Adressat und der Absender unbekannt sind, gelangt ein Brief in ein „Dead Letter Office“. Hier wird er zur Adressfindung geöffnet, versiegelt, dann weitergeleitet oder - falls keine Adresse gefunden wird - zerstört.



Die Worte, welche gesprochen werden, verirren sich im Gehirn des Kranken und scheinen in in einem „Dead Office“ zu enden.

Sie sind gestresst und brauchen Urlaub



Dies **stresst** alle Beteiligten, was sich **negativ** auswirken kann. Vor allem die nächsten Verwandten fühlen sich, als wenn an gegensätzlichen Stricken an ihnen gezogen wird. Sie fühlen sich zwischen Selbstschutz und Sorge um den erkrankten Angehörigen **hin- und hergerissen**.



명화우표
POSTAGE STAMPS OF KOREAN ANCIENT FINE ART SERIES (14)

1971년 6월 20일 발행 대한민국 체신부



Wiederaufbau-
marke von
Straubing. Es
gibt sie in vier
Nominalwerten
gezähnt und ge-
schnitten.



Gerade deshalb sollte man auf sich selbst achten, und sich Auszeiten, wie lange **Spaziergänge** oder einen **Familienurlaub** zum **Wiederaufbau** gönnen.



Gültig - Valables - Valevoli
21. III. - 31. XII. 42.
— 50

Zum **Durchhalten**
Allstoffe sammeln

10 HELVETIA

PER **RESISTERE**
RACCOLIETE
LA ROBA VECCHIA

10 HELVETIA

Gültig
Valables
Valevoli
21. III. - 31. XII. 42.

Gültig
Valables
Valevoli
21. III. - 31. XII. 42.

Auch mal alleine weit weg in die **Berge** oder **ans Meer** ist eine Möglichkeit. Nur wenn seine eigenen Reserven **aufgebaut** sind, hat man auch die Energie für's **Durchhalten**.

Jetzt brauchen wir Hilfe

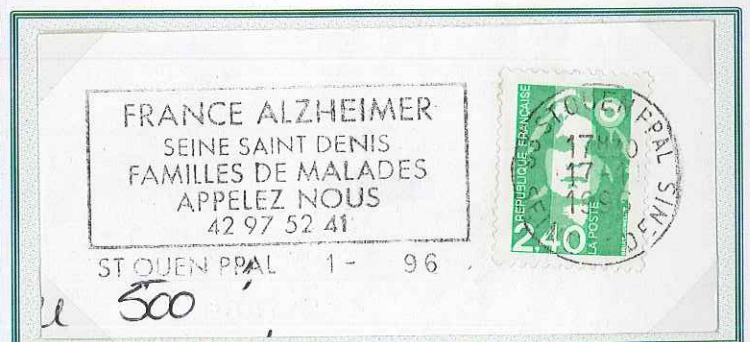


Postkarte im Nachbarortsverkehr: ein Begriff der deutschen Postverwaltungen, der die ermäßigte Gebühr für Briefsendungen im innerörtlichen Verkehr auf bestimmte Nachbarorte ausdehnte. Hier zwischen Nürnberg und Fürth (Gebühr 2 Pfennig) festgelegt in der Postordnung für das Königreich Bayern vom 27. März 1900)

Trotz allem Willen und Urlaub, ist die Pflege eines Demenzkranken zu Hause ohne fremde Hilfe nur schwer zu meistern. Glücklicherweise kann man sich auf Freunde und **Nachbarn** verlassen, die den erkrankten auch mal **pflegen** können.



Wenn es ganz schlimm ist und man schnell ein **Ohr** zum Zuhören braucht, kann man auch die **Telefonseelsorge** anrufen.



Andreaskreuze (auch Annullierungskreuze) stellen eine Form der Entwertung dar. Für die **Versandstelle für Sammlermarken** wurden ab 1970 ganze Markenbögen gestempelt. Waren die Stempel größer als die Marken, wurden dazwischen liegende Marken, die nur kleine Segmente der Stempel trugen, durch – ebenfalls mitgedruckte – Andreaskreuze als Ausschuss gekennzeichnet und sollten nach dem Trennen der Bögen vernichtet werden.



Hilfe kommt aber auch von der **Sozialhilfe**, **Angehörigenvereinen** und von **ambulanten Pflegediensten**.

Es geht nicht mehr zu Hause!

15e anniversaire de la tragédie du Concorde



Le Concorde, bien qu'il ait pris sa retraite en 2003, demeure un symbole de l'excellence française. Unique supersonique de l'aviation civile, il pouvait atteindre Mach 2, soit deux fois la vitesse du son, et de traverser l'océan Atlantique en moins de quatre heures.



Trotz allem Wollen und Hilfe von Außen und einem **Start voller Energie** ist der Versuch der häuslichen Pflege oft durch harten emotionale **Abstürze** geprägt, und ist oft nicht mehr zu bewältigen. Deshalb steht am Ende der Demenzerkrankung meist der mit **Ohnmachtsgefühlen** behaftete Weg ins **Alters- bzw. Pflegeheim**.



Portofreie Feldpost (F.M.: = „Franchise Militaire“) aus einem in ein Reservelazarett umgewandeltes Altersheim („Maison Retraite“), dessen Stempel als Truppenstempel verwendet wurde.



Ob dies im Endeffekt ein **Seniorenstift** ist, oder sogar eine **geriatrische Klinik**, ist vom Schweregrad der Erkrankung abhängig

